

## 2015 בעזה: הקלות מהוססות ונסיגות לאחור

### תקציר

מאז מבצע "צוק איתן", שהשאיר מוות והרס במספרים חסרי תקדים ברצועה, חל שינוי ברטוריקה של בכירים ישראלים בנוגע לעזה. משר הביטחון ועד הרמטכ"ל דיברו במערכת הביטחון על החשיבות שבשיקום הרצועה ועל הקשר בין מצבה של עזה לבין יציבות באזור. גורמים מדיניים תהו בקול האם הלחץ שהופעל על הרצועה במהלך השנים לא היה מוגזם, ובמערכת הפוליטית קמו תומכים אפילו להקמת נמל ימי בעזה.

השינויים בהצהרות לוו גם בהקלות מסוימות בסגר. חלקן משמעותיות ביחס לשנים קודמות. ממוצע יציאות הפלסטינים החודשי דרך ארז גדל בכ-128 אחוזים ביחס לממוצע החודשי ב-2014, וב-200 אחוזים ביחס לממוצע החודשי ב-2013. השתנתה גם המדיניות הישראלית בנוגע לכניסה וליציאה של סחורות מהרצועה. בשלהי 2014 בוטל האיסור הגורף בן שבע השנים על שיווק סחורה מעזה בגדה, ולאחריו אושר גם שיווק מוגבל מאוד בישראל. כתוצאה מכך, עלה המספר הממוצע של משאיות שיצאו מהרצועה מדי חודש מ-19 ב-2014 ל-113 ב-2015.

שינוי מרכזי במדיניות הישראלית היה הקמת המנגנון לשיקום רצועת עזה (GRM), בשיתוף האו"ם והרשות הפלסטינית, שבמסגרתו מאפשרת ישראל כניסה של חומרי בנייה בסיסיים לרצועה בתמורה לפיקוח מחמיר על ייעודם ועל זהות הרוכשים והמפיצים ברצועה. ב-2015 נכנסו לרצועה מישראל כשלושה מיליון טונות של חומרי בניין בסיסיים (מלט, חצץ וברזל), לעומת כ-300 אלף טונות שנכנסו ב-2014 וכ-800 אלף טונות שנכנסו ב-2013. למעשה, ממוצע חומרי הבניין שנכנסו לעזה מישראל מדי חודש ב-2015 גדול אף מהממוצע החודשי בחודשים הראשונים של 2007, לפני הטלת הסגר על הרצועה.

שינויים אלה יכלו לסמן תחילת עידן חדש במדיניות הישראלית כלפי עזה, שרבים בישראל, בחברה הפלסטינית ובקהילה הבינלאומית ייחלו לו. אולם שינויים התחלתיים אלה זעומים ואיטיים מכדי לענות על צרכיה הדוחקים של הרצועה. סבב האלימות האחרון ברצועה הותיר הרס עצום – למעלה מ-17 אלף<sup>1</sup> בתים נהרסו כליל או נפגעו באורח קשה ולא נמצאו עוד ראויים למגורים – אך מרבית חומרי הבניין שנכנסו לעזה באמצעות ה-GRM יועדו לתיקון בתים שנפגעו באורח קל ולבניית פרויקטים אזרחיים שאינם נוגעים לשיקום, בעוד בניית בתים חדשים התקדמה בעצלתיים.

האישור לשווק סחורה מעזה בגדה ובישראל, שיכול היה להיות פתח משמעותי לשיקום ולייצוב כלכלת הרצועה, לווה בשורת מגבלות שצמצמו את רווחיות השיווק והגדילו את הסיכון; גם העלייה במספר היציאות דרך ארז רחוקה מלענות על צרכי תושבי הרצועה, במיוחד לאור העובדה שרוב ימות השנה מעבר רפיח למצרים, שבעבר נרשמו בו כ-40,000 יציאות וכניסות מדי חודש, נותר סגור. במהלך 2015 נרשמו בסך הכל 14,458 יציאות דרך רפיח, פחות מממוצע היציאות החודשי בעבר. זאת ועוד, למעלה ממחצית היציאות דרך ארז היו של סוחרים שמחזיקים בהיתר סוחר, ויוצאים ונכנסים לעזה מספר פעמים בחודש; לרבים אחרים בעזה, שאינם מחזיקים בהיתר הנדיר, לא נמצא פתרון.

למרות הצורך הנואש ולמרות ההסכמה הרחבה בדבר נחיצות בהקלות מהותיות על מגבלות התנועה, בחלק מהמקרים ישראל הסיגה את המצב לאחור. בחודשים האחרונים, מספרים סוחרים, ישראל מקשה עליהם את היציאה דרך ארז. בעלי היתר נקראים לחקירות, לעתים מעברם מסורב והם נשלחים חזרה לרצועה; הקריטריונים ליציאת חולים ומלוויהם

<sup>1</sup> לפי ההערכות האחרונות של Shelter Cluster, למעלה מ-17 אלף יחידות דיור ברצועה נהרסו כליל או ניזוקו באורח קשה במהלך "צוק איתן". בעבר הוערך כי מספר זה גבוה מעט יותר ועומד על למעלה מ-19 אלף.

הוקשחו; ובעוד ישראל מתירה לכאורה לריהוט מעזה להימכר בשטחה, האיסור על כניסת לוחות עץ שעוביים גדול מסנטימטר ורוחבם מעל 5 ס"מ כמעט שחיסל את שאריות תעשיית הריהוט בעזה.

נוצר פער גדל והולך בין הנתונים המספריים להקשרם, המצב על פני הקרקע ברצועה. בעוד גורמים בישראל מנפפים בעלייה במספר היציאות דרך ארז, תושבי עזה, בה הגיל החציוני נמוך מ-18, יודעים שלא יוכלו לנוע לצורך לימודים, לצרכי עבודה או השתלמות, בוודאי שלא כדי לפגוש קרוב משפחה; העלייה במספר משאיות הסחורה שיוצאות מהרצועה היא אכן דרמטית יחסית לשנה הקודמת, אולם היא עדיין שבריר מהפוטנציאל שמראה העבר, ואין לה השפעה על אחוזי האבטלה המבהילים – 38.4 אחוזים ברבעון הרביעי של 2015, ולמעלה מ-50 אחוזים בקרב צעירים. הקיפאון והנסיגה במדיניות, וההשפעה שלהם על דשדוש הכלכלה, התשתיות הקורסות וחוסר התקווה, רק מקרבים עוד סבב לחימה מעגלי, איום ומיותר, שכולם מכריזים שאין להם עניין בו.

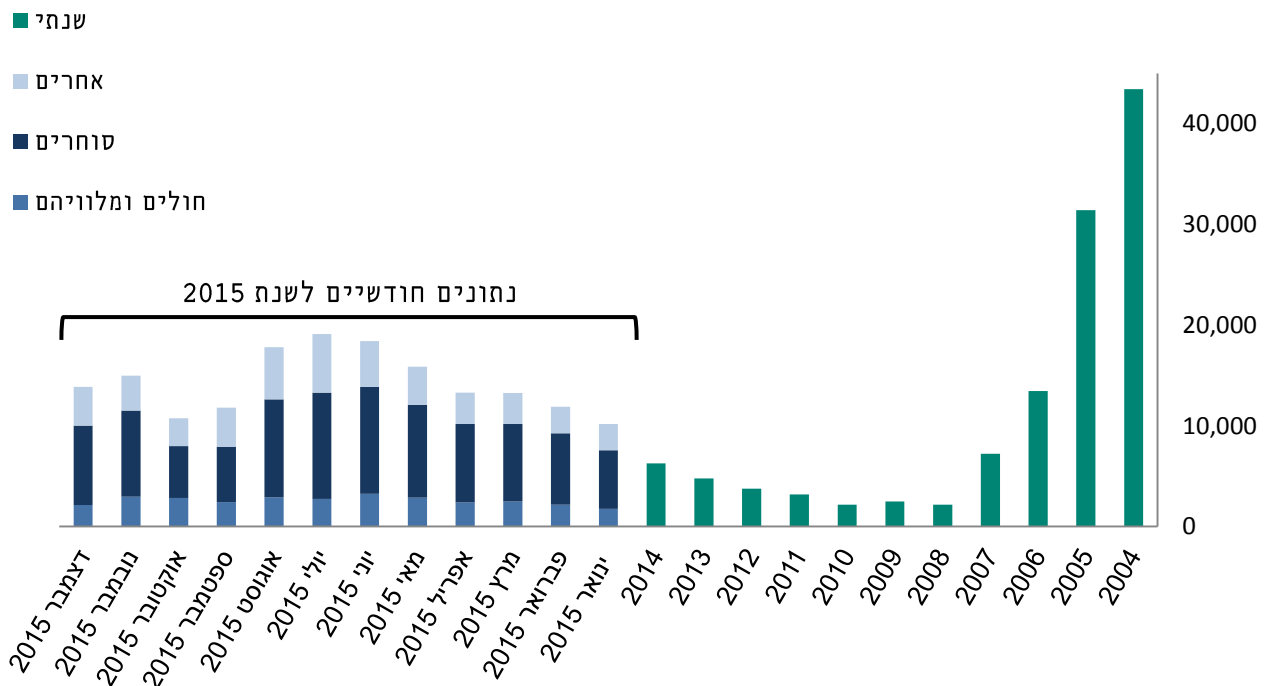
## מעבר אנשים

העלייה במספר יציאות האנשים דרך מעבר ארז, שבשליטת ישראל, רחוקה מלפצוח על המגבלות הקשות על סגירת מעבר רפיח ונוותרה שבריר מהתנועה שהיתה בו בעבר. מעט מאוד הקלות חלו בקריטריונים ליציאת אנשים דרך ארז, ובחלק מהמקרים הקריטריונים אף הוקשחו

במהלך 2015 נרשמו במוצע 14,276 יציאות בחודש של פלסטינים דרך מעבר ארז. מדובר בעלייה של כ-128 אחוזים ביחס למוצע החודשי ב-2014 (שעמד על 6,270 יציאות), ושל כמעט 200 אחוזים ביחס ל-2013 (שעמד על 4,766 יציאות).

בה בעת, ממוצע היציאות דרך ארז נותר עדיין נמוך מאוד, והעלייה הניכרת שנצפתה במהלך 2015 מתבלטת על רקע ממוצע היציאות הנמוך בשנות הסגר. לשם השוואה, בשנת 2000, לפני תחילת האינתיפאדה השנייה, נרשמו כ-26 אלף יציאות של פועלים פלסטינים **מדי יום** דרך ארז; מדובר בלמעלה מ-500 אלף יציאות בחודש, פי 35 מהממוצע החודשי ב-2015.

## מעבר ארז: יציאת אנשים בשנים 2004-2015



ממוצע היציאות החודשי דרך מעבר ארז ב-2015 עמד על 14,276 יציאות, אולם כ-56 אחוזים מהן היו של סוחרים. מכסת היתרי הסוחר לפלסטינים מהרצועה עומדת על 5,000 היתרים בלבד.

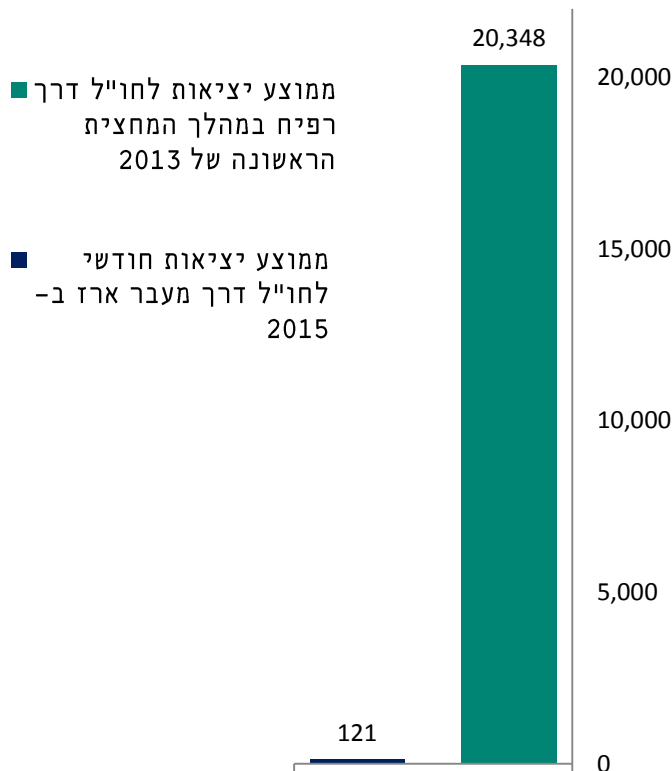
העלייה גם אינה מצליחה לפצות על סגירתו התכופה של מעבר רפיח, שבעבר שימש כשער היצאה העיקרי מהרצועה לעולם. עד אמצע 2013 נרשמו בו כ-40 אלף כניסות ויציאות מדי חודש. במהלך ב-2015, לעומת זאת, עמד ממוצע היציאות החודשי דרך המעבר על כ-1,205 בלבד, והוא פעל 32 ימים, שרק ב-25 מהם התאפשרה יציאת אנשים מהרצועה. כתוצאה מכך, פלסטינים רבים ברצועה אינם יכולים לצאת לכנסים בחו"ל, לתחרויות, להשתלמויות, לצורך לימודים או כדי לפגוש בני משפחה. באותה עת, ממוצע היציאות החודשי דרך מעבר ארז לגשר אלנבי (לירדן, ומשם למדינות אחרות) עמד על 121 יציאות בלבד, ולרבים ברצועה לא נמצא פתרון.

## קטגוריות היוצאים

### סוחרים

עיקר העלייה במספר יציאות הפלסטינים דרך מעבר ארז נובעת מעלייה במספר יציאות הסוחרים. במהלך 2014 ממוצע יציאות הסוחרים החודשי דרך המעבר עמד על 2,606 יציאות, לעומת 7,963 ב-2015. מדובר בעלייה של כ-205 אחוזים. כמו כן, מאחר שישנה מכסה של 5,000 היתרי סוחר לתושבי עזה, פירוש הדבר הוא שכ-56 אחוזים מסך היציאות דרך ארז מתייחסות לכל היותר לכ-5,000 פלסטינים, שיוצאים מהרצועה ונכנסים אליה מספר פעמים בחודש.

## האם העלייה בארז מפצה על סגירת רפיח? מבט על יציאות לחו"ל



### חולים ומלוויהם

כ-18 אחוזים מכלל היציאות דרך ארז ב-2015 היו של חולים ומלוויהם, ממוצע של 2,581 יציאות בחודש. בקטגוריה זו נרשמה עלייה של כ-18 אחוזים ביחס לשנה הקודמת. יש לציין כי בחודש האחרון של 2015 חלה ירידה של כ-28 אחוזים ביציאות חולים ומלוויהם דרך ארז ביחס לנובמבר, ככל הנראה בשל [הקשחת המגבלות הישראליות על יציאת חולים ומלוויהם](#).

### אחרים

26 אחוזים מכלל יציאות הפלסטינים דרך המעבר היו מקטגוריית "אחרים", 3,732 יציאות בממוצע בחודש. קטגוריה רחבה זו כוללת, בין היתר, יציאות של מתפללים של יום שישי (מכסה שבועית לבני מעל גיל 60)<sup>2</sup>, ביקורי משפחה (נסיבות הומניטריות חריגות), ביקורי אסירים ומעבר בכירים פלסטינים. בקטגוריה זו חלה עלייה של 153 אחוזים ביחס ל-2014, אז עמד הממוצע החודשי על 1,474 יציאות בלבד.

במחצית הראשונה של 2013 נרשמו כ-20 אלף יציאות מדי חודש מעזה למצרים דרך מעבר רפיח. ממוצע היציאות החודשי דרך ארז למעבר אלנבי עמד ב-2015 על 121 בלבד. (הנתונים עבור השנים 2004-2009 באדיבות UNOCHA)

עיקר היציאות בקטגוריה זו, כ-64 אחוזים, היו של "צרכים אחרים לגדה ולישראל", קטגוריה שכוללת ביקורי משפחות ומקרים הומניטריים חריגים. כ-25 אחוזים מכלל היציאות היו של מתפללים וכשבעה אחוזים של משפחות אסירים.

<sup>2</sup> במרץ 2016 הוחלט להוריד את גיל המינימום למכסת המתפללים ל-50.

## פרטים נוספים

### סטודנטים

לנוכח המגבלות הקשות על תנועה דרך מעבר רפיח, התירה ישראל ב-2015 למעט סטודנטים מהרצועה לצאת דרך מעבר ארז לירדן, בדרכם ללימודים בחו"ל. למרות שבועדה האזרחית הפלסטינית אמרו כי הם הגישו למעלה מעשר רשימות בשמם של מאות סטודנטים, ב-2015 יצאו רק 295 סטודנטים מעזה, בעשר פעימות, בדרך כלל בלי התאמה למועדי השנה האקדמית.

למספר הסטודנטים הנמוך שהצליח לצאת מעזה אחראים כמה גורמים: עיכובים בשליחת הבקשות מצד הוועדה האזרחית הפלסטינית, איחור במתן תשובות מצד ישראל ועיכובים וקשיים בהשגת אישור מעבר דרך ירדן (עדם ממאנעה) מטעם הרשויות הירדניות. כמו כן, מקורות פלסטינים מסרו לגישה כי מנובמבר 2015 נדרשו סטודנטים בעלי היתרים לעבור שיחה ביטחונית במעבר, וחלקם הוחזרו לעזה לאחר שהיתר היציאה שלהם נשלל. יציאת פלסטינים מהרצועה ללימודים בגדה המערבית נאסרה בשנת 2000, וגם ב-2015 לא חל שינוי במדיניות זו.

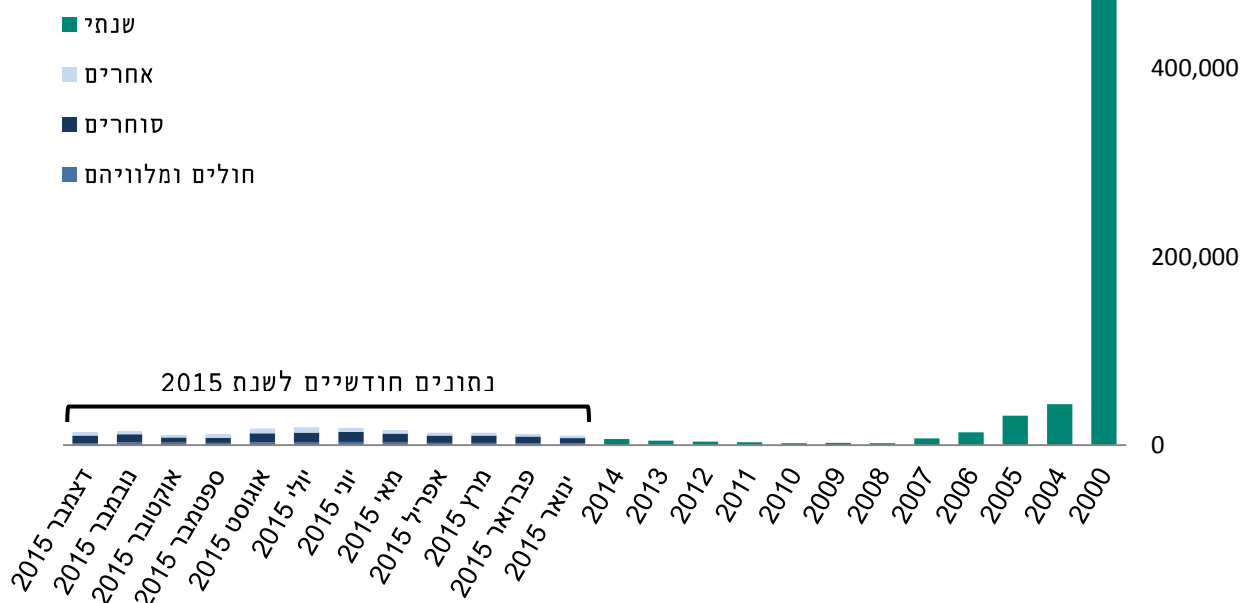
### חולים ומלוויהם

בנובמבר חלה החמרה בקריטריונים הנוגעים ליציאת חולים ומלוויהם, ומלווים שגילם נמוך מ-55 נדרשו לעבור אבחון ביטחוני נוסף על הליכי הסינון הרגילים. לדברי גורמים פלסטיניים רשמיים, האבחון הביטחוני דורש זמן רב, ומשמעותו המעשית היא איסור על יציאת מלווים שאינם בני 55 ומעלה. בני 55 ומעלה מהווים קצת למעלה מ-6 אחוזים מתושבי הרצועה ויותר מסביר להניח שהורים לפעוטות הם צעירים מגיל הזה.

בנוסף, ישראל החליטה לצמצם את קטגוריית המחלות שבשלן ניתן לצאת לטיפולים בישראל. חולי כליות, והסובלים מתחלואי עיניים, מבעיות נירולוגיות והנזקקים לטיפולים אורתופדיים, יתקשו לקבל אישורי יציאה. בוועדה אומרים כי גורמים רשמיים בישראל נימקו את ההחלטה בטענה שבעבר חולים מקטגוריות אלו בוששו לחזור לעזה.

### לקריאה נוספת

## מ-500 אלף בחודש לאלפים בודדים מעבר ארז: יציאת אנשים בחודש לעומת שנת 2000



(הנתונים עבור השנים 2004-2009 באדיבות UNOCHA)

## פלסטינים אזרחי ישראל

בסוף יולי, 2015, הודיע מתאם פעולות הממשלה בשטחים (מתפ"ש) על "איסור זמני" על כניסת פלסטינים אזרחי ישראל לרצועה, למעט מקרים הומניטריים חריגים. המדיניות הזו חלה גם על פלסטינים אזרחי ישראל שמתגוררים ונשואים לתושבי הרצועה, בני "משפחות חצויות", ומנעה, בין השאר, את חזרתם לרצועה של פלסטינים אזרחי ישראל שמתגוררים בעזה והגיעו לביקור בישראל.

לזמן מה במתפ"ש נסוגו מהאיסור הגורף, בין היתר בעקבות לחץ של ארגוני זכויות אדם ישראלים, לרבות [מכתב ששלח ארגון "גישה" למתפ"ש בתחילת אוגוסט](#). אולם עם תום החגים היהודיים, האיסור שב והופיע. כובד היד של הגופים המאשרים מעבר משתנה באופן שאינו שקוף לציבור.

מספר הכניסות של פלסטינים אזרחי ישראל לרצועה ירד בכ-72 אחוזים באוגוסט 2015 ביחס לחודש יולי, ונותר נמוך לאורך כל המחצית השנייה של 2015. בחמשת החודשים שלפני ההכרזה על המגבלות החדשות על כניסת פלסטינים אזרחי ישראל לרצועה נרשמו 337 כניסות בממוצע חודשי. בחמשת החודשים שלאחר מכן עמד הממוצע החודשי לכניסת פלסטינים אזרחי ישראל לרצועה על כ-138 בלבד, ירידה של כ-60 אחוזים.

## [לקריאה נוספת](#)

### שיחות ביטחוניות במעבר ארז

בחודשים האחרונים של 2015 החלו מצטברות עדויות לפיהן חלה עלייה במספר בעלי ההיתרים שמוזמנים לשיחות ביטחוניות. הוועדה האזרחית הפלסטינית אף שבתה למספר ימים לקראת סוף השנה במחאה על זימונם של סוחרים רבים לשיחות ביטחוניות. חלק מהסוחרים שזומנו לשיחות ביטחוניות הם גדולים וותיקים, כאלה שעורכים כבר שנים עסקאות שהיקפן המינימלי, [לפי הקריטריונים הישראליים](#), עומד על שני מיליון שקלים בשנה. בחלק מהמקרים, ניתן לסוחרים היתר יציאה שעליו נכתב כי ניתן למרות קיומה של "מניעה ביטחונית", שמשמעותה לכאורה חשד כי המבקש לצאת מהווה סיכון ביטחוני.

חלה עלייה בזימון לשיחות ביטחוניות גם של חולים ומלוויהם וסטודנטים, גם אם המוזמנים קיבלו היתר יציאה. בחלק מהמקרים, נשלל היתר היציאה של אלה שזומנו לשיחה ביטחונית.

## [לקריאה נוספת](#) ("הארץ")

### מעבר אנשים דרך רפיח

#### מעבר רפיח שבין עזה למצרים פעל לעתים נדירות בלבד במהלך השנה, וכמעט שאינו מהווה פתרון עבור פלסטינים מעזה שרוצים לצאת לחו"ל

בשנת 2015 פעל מעבר רפיח במשך 32 ימים בלבד, שרק ב-25 ימים מתוכם התאפשרה יציאה מעזה למצרים. בשנת 2014 פעל המעבר 156 ימים, שב-144 מתוכם התאפשרה יציאה מרצועת עזה למצרים.

ממוצע הכניסות והיציאות החודשי דרך רפיח ב-2015 עמד על 2,396 בלבד, ירידה של כ-70 אחוזים לעומת הממוצע החודשי בשנת 2014 (8,119) ושל כ-90 אחוזים לעומת ממוצע הכניסות והיציאות החודשי ב-2013 (25,147).

בשל הסגר הישראלי על הרצועה, למעבר רפיח חשיבות מרכזית. שנים שימש המעבר כשער העיקרי שבין רצועת עזה לחו"ל, ובמחצית הראשונה של 2013 נרשמו בו 20,348 יציאות בממוצע בחודש, יותר מסך כל היציאות שנרשמו במעבר בשנת 2015 כולה: 14,458 בלבד.

השינוי במדיניות המצרית ביחס למעבר ב-2013 משתקף גם בנתוני אותה השנה. עד למחצית הראשונה של 2013 פעל מעבר רפיח מדי יום, ונרשמו בו 40,816 כניסות ויציאות בחודש בממוצע. במחצית השנייה של 2013 החלה מצרים לצמצם את הפעילות ברפיח, ובימים שבהם פעל המעבר הותרה רק יציאתם של אנשים ממספר קטגוריות

מורשות – חולים עם הפנייה, סטודנטים ובעלי דרכונים ותושבות זרה. בהתאם לכך, ממוצע היציאות והכניסות החודשי במעבר ירד ל-9,479 בלבד, מתוכן 4,847 יציאות מעזה למצרים ו-4,632 כניסות ממצרים לרצועה.

## תנועת סחורות

### כניסת סחורות לרצועת עזה דרך כרם שלום

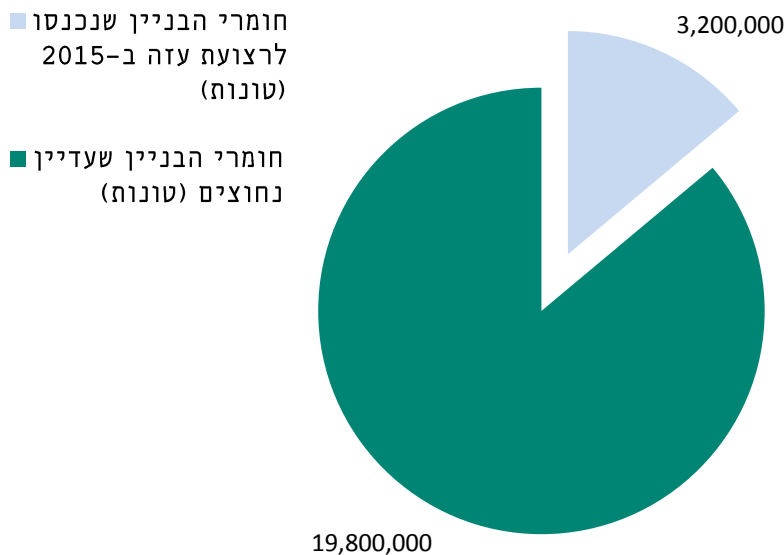
בעוד ישראל מאפשרת כניסת חומרי בניין לשיקום הרצועה באמצעות מנגנון פיקוח בינלאומי, המנגנון ייקר ועיכב את שיקום הרצועה; ישראל הוסיפה חומרים נוספים לרשימת החומרים שכניסתם מוגבלת לרצועה, ובהם אף לוחות עץ

### חומרי בניין

עד מבצע "צוק איתן" הגבילה ישראל כניסה של חומרי בניין לרצועת עזה לפרויקטים מאושרים של ארגונים בינלאומיים בלבד, למעט יוצאי דופן בודדים, בטענה שחומרי בניין עשויים לשמש למטרות צבאיות. אולם לאחר שלמעלה מ-17 אלף בתים נהרסו כליל או ניזוקו באורח קשה ואינן ראויות למגורים במהלך הלחימה ולמעלה מ-100 אלף יחידות דיור אחרות נפגעו, ולאור ההרס הנרחב של תשתיות אזרחיות, הוחלט בישראל לשנות מדיניות ולאפשר כניסה מפוקחת של חומרי בניין לשיקום הרצועה.

הוקם מנגנון בינלאומי לתיאום כניסת חומרי בניין לעזה (Gaza Reconstruction Mechanism), שמשותף לישראל ולרשות הפלסטינית בחסות האו"ם. המנגנון תובע מסוחרים ומקבלנים ברצועה להוכיח תקן גבוה של אבטחה על המחסנים שבהם נשמרים חומרי הבניין שנרכשו, ומאפשר לישראל לאשר מראש את המשתתפים בכל שלבי התכנון והביצוע וגם את הזכאים לחומרי בניין. עוד קודם לכן נדרשו פרויקטים בינלאומיים שמיועדים לבנייה בעזה לקבל אישור ישראלי מוקדם.

### חומרי בניין: 2015 כחלק מהצורך הכולל



הצורך הכולל בחומרי בניין ברצועה כולל, מלבד את נזקי "צוק איתן", גם את המחסור הכרוני ביחידות דיור, שנבע משנים של מחסור בחומרי בניין ומנזקי מבצעים קודמים ברצועה.

כתוצאה מפעולת המנגנון, חל ב-2015 זינוק חד במספר המשאיות שנכנסו לרצועה דרך כרם שלום. מדי חודש נכנסו למעבר 7,836 משאיות סחורה בממוצע, לעומת 3,966 משאיות סחורה בשנה הקודמת, עלייה של כמעט 100 אחוזים<sup>3</sup>. עם זאת מספר המשאיות שנכנסו בממוצע בחודש לכרם שלום שלא עמוסות חומרי בניין עמד על 3,611 ב-2015, לעומת 3,483 ב-2014. עלייה מינורית.

ב-16 החודשים שעברו מאז סיום "צוק איתן" בספטמבר 2014 ועד סוף 2015, נכנסו לרצועת עזה 3,255,184 טונות של חומרי בניין דרך מעבר כרם שלום, כ-14 אחוזים מהצורך הכולל בחומרי בניין ברצועה, שמוערך בכ-23 מיליון טונות – נתונים מרשימים שלא משתקפים בשטח. סיבה מרכזית לכך היא החסך האדיר שנוצר ברצועה במהלך השנים, כולל נזקים מימי

<sup>3</sup> מספר זה אינו כולל משאיות דלקים.

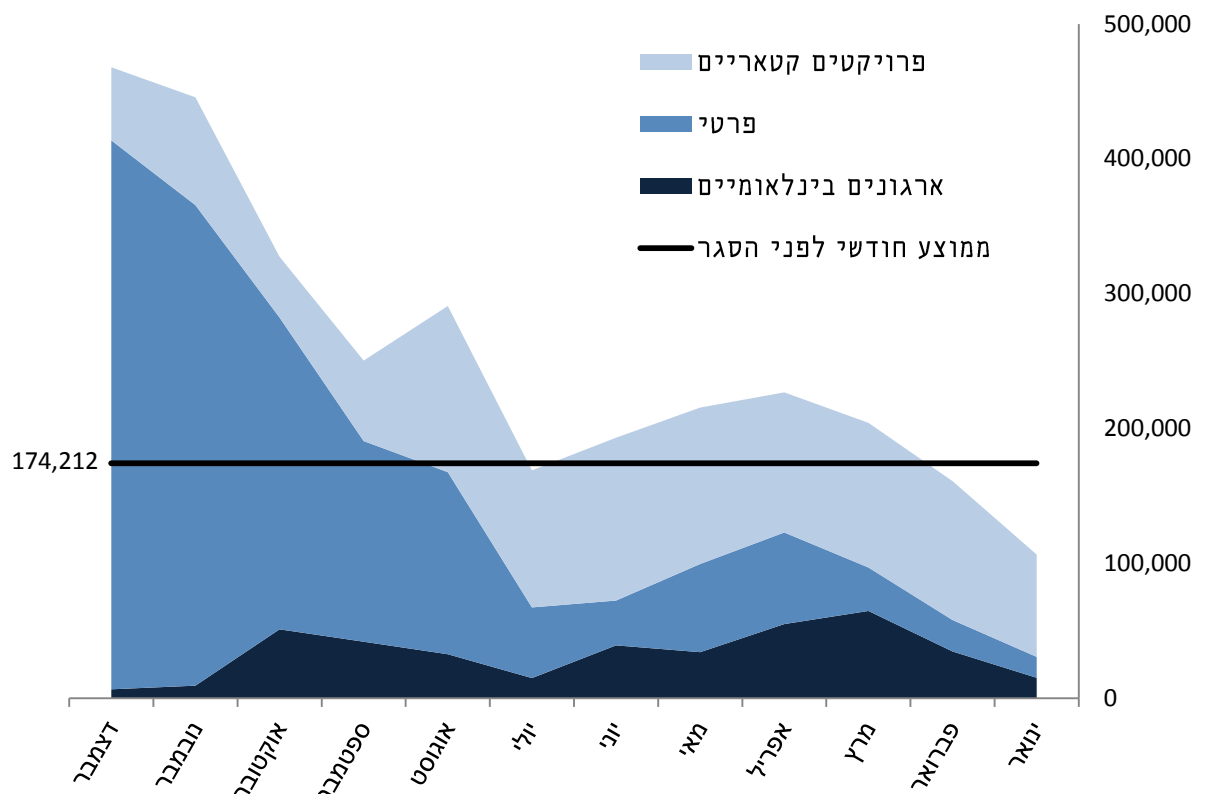
"עופרת יצוקה", 2008-2009, שטרם טופלו. בינואר 2014 הועבר כי הצטבר ברצועה צורך בבניית 75 אלף יחידות דיור. משרד השיכון בעזה העריך אז כי מדי שנה, בשל הגידול באוכלוסייה, מצטרף צורך ב-800 עד 1,100 יחידות דיור נוספות, לצד כ-3,000 יחידות דיור שנחוצות עבור משפחות שביטן נהרס במבצעים צבאיים ושטרם נבנו.

סיבה מרכזית לאיטיות השיקום נעוצה בפעולת המנגנון עצמו, שמשמש, מעצם טיבו, לזיוסות ולהכוונה של חומרי הבניין שנכנסים לרצועה. בחודשים הראשונים לפעולת המנגנון התאפשרה כניסת חומרי בניין רק לשיקום בתים שנפגעו באורח קל-בינוני, וגם בחודשים שלאחר מכן נתח נכבד מחומרי הבניין שנכנסו לעזה עבר לפרויקטים בינלאומיים שאינם נוגעים ישירות לשיקום נזקי הלחימה. לפי דו"ח ה-Shelter Cluster, לדוגמה, שפורסם בדצמבר 2015, במהלך 2015 הושלמה בנייתן של שלוש יחידות דיור בלבד מ-11 אלף יחידות הדיור שנהרסו כליל ב"צוק איתן". כדאי לציין, עם זאת, כי העבודה על בניית יחידות הדיור שנפגעו בלחימה החלה עוד ב-2015, וכבר בינואר 2016 פורסם כי הושלמה בנייתן של 326 יחידות דיור מתוך יחידות הדיור שנהרסו ב"צוק איתן" וכי נבנו מחדש 1,844 מכ-6,800 יחידות הדיור שנפגעו באורח קשה ואינן ראויות למגורים בלחימה.

כמחצית מכלל חומרי הבניין שנכנסו לרצועה הועברו לשימוש המגזר הפרטי, לשיקום בתים שניזוקו במהלך הלחימה. כ-36 אחוזים מחומרי הבניין יועדו לפרויקטים במימון ממשלת קטאר וכ-14 אחוזים נכנסו עבור פרויקטים של ארגונים בינלאומיים.

### לקריאה נוספת על מנגנון ה-GRM

### כניסת חומרי בניין לרצועה עזה ב-2015



כמות חומרי הבניין שנכנסה לרצועה מדי חודש ב-2015 גדולה מהממוצע החודשי ב-2007, לפני הסגר. אולם ברצועה מחסור מצטבר בדירות ובמבנים ציבוריים בעקבות שלושה מבצעים צבאיים ולאחר שנים של מחסור כרוני בחומרי בניין. חומרי הבניין הנכנסים באמצעות המנגנון לשיקום עזה, שמאפשר לישראל, לצד פיקוח על הכמויות, גם לאשר או לסרב לפרויקטים מסוימים.

## מגבלות על כניסת סחורות אזרחיות לרצועה (חומרים דו-שימושיים)

בחודשים האחרונים של 2015 הרחיבה ישראל את רשימת החומרים הדו-שימושיים שכניסתם לרצועה מוגבלת, והגבלה גם כניסתם של, בין השאר, שמן קיק, רכיבי אל-פסק ומצברים.

באפריל 2015 הודיע מתאם פעולות הממשלה בשטחים כי לוחות עץ חוזרים לרשימת החומרים ה"דו-שימושיים", בטענה שהם עשויים לשמש לבניית מנהרות. הוגבלה כניסתם של לוחות עץ שעוביים מעל 5 ס"מ. המגבלות הוחמרו עוד באוגוסט ונובמבר, וכיום אסורה כניסתם לרצועה של לוחות עץ שעוביים גדול מסנטימטר אחד ורוחבם 5 ס"מ. המגבלות פגעו קשות בענף הריהוט ברצועה, שסוחרים בו סיפרו ל"גישה" על פיטורים המוניים ועל עלייה משמעותית במחירי העץ.

באוקטובר 2015 הוחלט בישראל להסיר את החצץ מרשימת החומרים ה"דו-שימושיים". בעקבות ההחלטה נרשמה ירידה חדה בכניסת חצץ עבור ארגונים בינלאומיים, אולם חלה עלייה בכניסת חצץ עבור המגזר הפרטי.

## לקריאה נוספת

### כניסת גז בישראל

הצורך היומי בגז בישראל ברצועת עזה מוערך ב-350-300 טון, ובחודשי החורף יכול לעמוד על 400 טון ביום. נכון להיום, הקיבולת המקסימלית של צינור הגז במעבר כרם שלום עומדת על 280 טון בלבד. בממוצע, נכנסו לרצועה בשנת 2015 כ-161 טונות גז בישראל ביום. ב-2014 עמד ממוצע כניסת הגז היומי לרצועה על כ-140 טונות.

ב-2015 חלה עלייה של כ-15 אחוזים בכמויות הגז שנכנסו בממוצע מדי חודש לעומת 2014. ב-2015 נכנסו לרצועה כ-4,883 טונות גז בישראל בממוצע בחודש לעומת ממוצע חודשי של כ-4,253 טונות גז בישראל ב-2014.

### כניסת דלקים

בשנת 2015 נכנסו 85,303,767 ליטרים של סולר לתחנת הכוח ברצועה, ממוצע של 338,507 ליטרים ביום. תחנת הכוח ברצועה זקוקה ל-360-350 אלף ליטרים ביום כדי להפעיל שתי טורבינות, שמפיקות 60-50 מגה וואט.

### אספקת חשמל

כיום, רצועת עזה קונה מחברת החשמל הישראלית 120 מגה-ואט ומצרים מוכרת לרצועה 28 מגה-ואט. תחנת הכוח ברצועה, שתוכננה לספק 140 מגה-ואט, מצליחה לספק רק בין 30 ל-80 מגה-ואט. הצורך הכולל בחשמל ברצועה עומד על כ-350 מגה-ואט ובתקופות שיא יכול להגיע ל-450 מגה-ואט. כתוצאה מכך, בתקופות רגילות וברוב ימות השנה סובלים ברצועה מהפסקות חשמל שיכולות להגיע עד 12 שעות ביממה ובאזורים מסוימים אף יותר. היו תקופות במהלך 2015 שבהן תושבים נהנו מאספקת חשמל של רק בין שלוש לארבע שעות ביממה.

### שיווק וייצוא סחורות

**ההחלטה לאפשר שיווק סחורה מעזה בגדה ובישראל השתקפה במספר משאיות הסחורה שיצאו מעזה, אך סדרת מגבלות תנועה מקשה על התפתחות המסחר**

הגדה המערבית וישראל היו השווקים העיקריים של הרצועה לפני הטלת הסגר ב-2007, ונמכרו בהם כ-85 אחוזים מהסחורה שיצאה מעזה. ההחלטה, בנובמבר 2014, **להתיב** שיווק סחורה מעזה בגדה ולאחר מכן, במרץ 2015, **להתיב** שיווק סחורה חקלאית מעזה בישראל, עוררה תקוות בקרב סוחרים ועובדים ברצועה, שבמשך שנים סבלו ממגבלות השיווק הישראליות.

פתיחתם המחודשת של השווקים בגדה ובישראל השתקפה מיד במספר משאיות הסחורה שיצאו מעזה. בעוד ממוצע משאיות הסחורה שיצאו מהרצועה ב-2014 עמד על כ-19 משאיות בחודש, ב-2015 יצאו מהרצועה כ-113 משאיות בממוצע בחודש, עלייה של כ-500 אחוזים. בה בעת, ממוצע המשאיות שיוצאות מהרצועה נותר נמוך מאוד, 10.6 אחוזים בלבד מרמתו ערב הטלת הסגר ב-2007, ממספר סיבות:



- ישראל מגבילה עדיין את סוגי הסחורה שניתן לשווק מעזה בגדה ובישראל. כך, למשל, בינואר 2015 [אסרה](#) ישראל על מכירת תותים מעזה בגדה, בטענה שחלקם מצאו את דרכם לשווקים בישראל (שיווק התותים חודש בינואר, 2016); השיווק החקלאי לישראל הוגבל לעגבניות ולחצילים, למשך שנת השמיטה ורק לשווקים מסוימים; שיווק סחורות שאינן חקלאיות, [למרות שהותר רשמית](#), מתעכב בשל בעיות בגביית מע"מ, ומוגבל כרגע לגרוטאות ברזל בלבד.

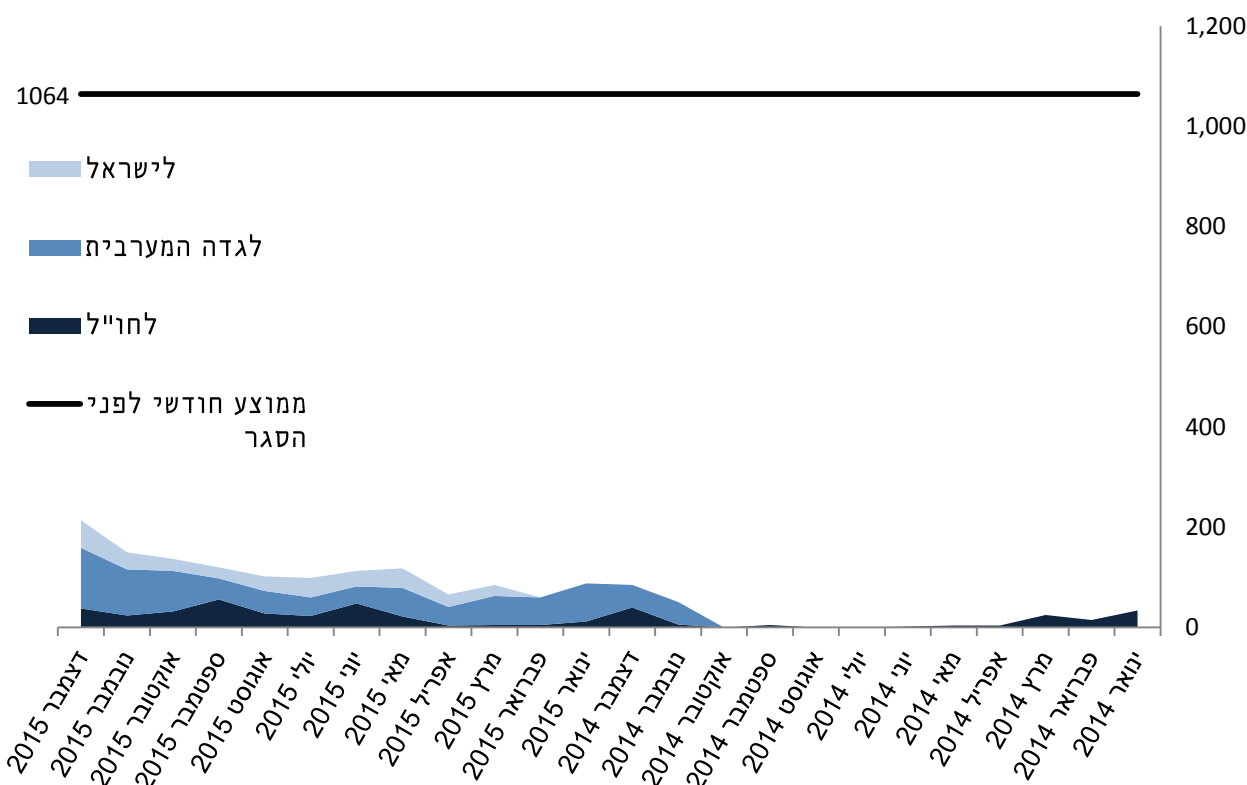
- מעט לאחר "צוק איתן" כינס ארגון גישה מספר סוחרים מענפים שונים ברצועה וביקש להבין מהם כיצד השפיעה עליהם הסרת האיסור לשווק סחורה מעזה בגדה. הסוחרים [תיארו](#), בין היתר, מספר קשיים שעמדו בפניהם באותו זמן: מגובה המשטחים שעליהם מועמסת הסחורה ועד לעלויות הגבוהות של העברת סחורה בכרם שלום. למרות שרבות מהבעיות שתוארו ניתנות לפתרון בקלות יחסית, רובן המשיכו ללוות את הסוחרים לכל אורך 2015.<sup>4</sup>

- ענף הריהוט ברצועה, שיכול היה להיות אחד המרוויחים העיקריים מפתיחת השווקים בגדה ובישראל לתוצרתו, נפגע קשות כתוצאה מההחלטה להגביל מאוד [כניסת לוחות עץ לרצועה](#), ולמעשה, קורס.

ב-2015 יצאו מהרצועה 1,352 משאיות של סחורה ליעדים בישראל, בגדה המערבית ובחול"ל. כ-54 אחוזים מכלל המשאיות (735 משאיות) יצאו לגדה המערבית, כ-24 אחוזים לישראל (320 משאיות) וכ-22 אחוזים יצאו לשווקים בחול"ל (297 משאיות).

מתוך כלל המשאיות שיצאו מהרצועה ב-2015, 13 אחוזים (180 משאיות) היו של סחורה לא חקלאית, מהן 122 לגדה המערבית ו-58 משאיות של גרוטאות ברזל שיצאו לישראל.

### יציאת סחורות מרצועת עזה ב-2014 ו-2015



למרות עלייה של כ-500 אחוזים, ממוצע המשאיות שיוצאות מהרצועה נותר נמוך מאוד, 10.6 אחוזים בלבד מרמתו ערב הטלת הסגר ב-2007.

<sup>4</sup> רק בפברואר 2016 [התירה ישראל](#) לסוחרים ירקות ברצועה להעמיס סחורה על משטחים שגובהם 1.5 מטרים. עד אז, התלוננו סוחרים ברצועה כי ההחלטה להתיר העמסת סחורה על משטחים שגובהם 1.2 מטרים בלבד מייקרת מאוד את עלויות התובלה.